

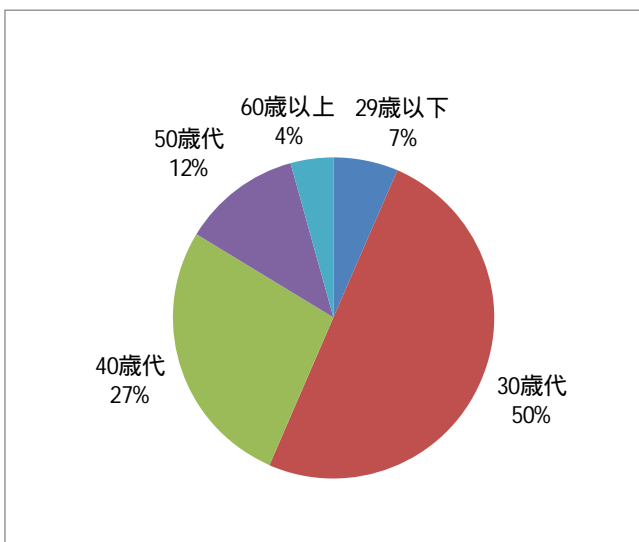
2011春闘アンケート集計報告

【御礼】

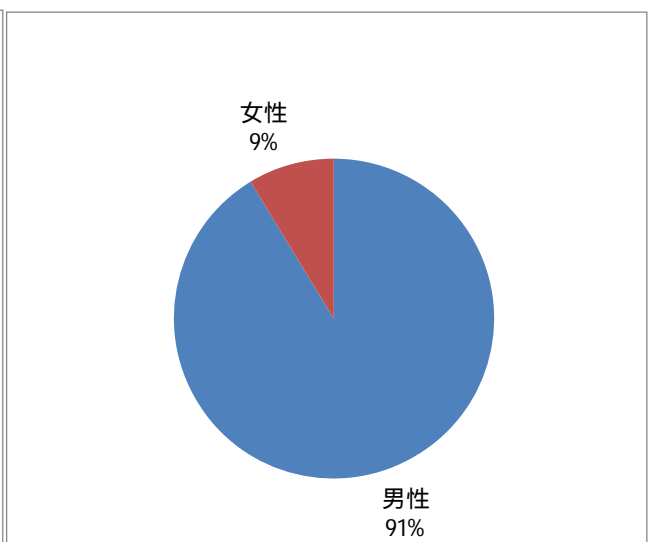
昨年11月から今年2月にかけて2011春闘アンケートを実施いたしました。ルネサスの関係会社からは、計92名の方から回答を頂くことができました。回答をお寄せくださった方々に感謝いたします。

【回答者のプロフィール】

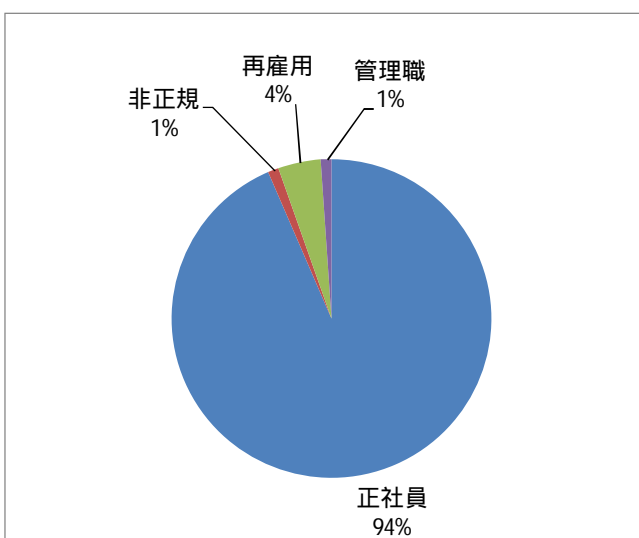
1. 年齢構成



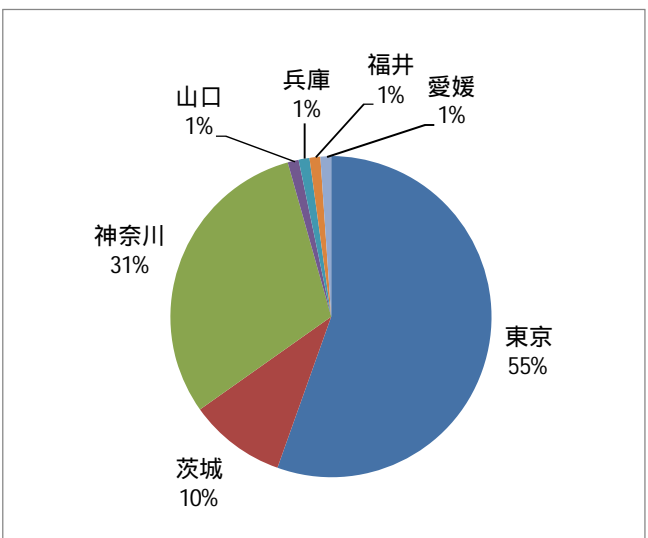
2. 性別



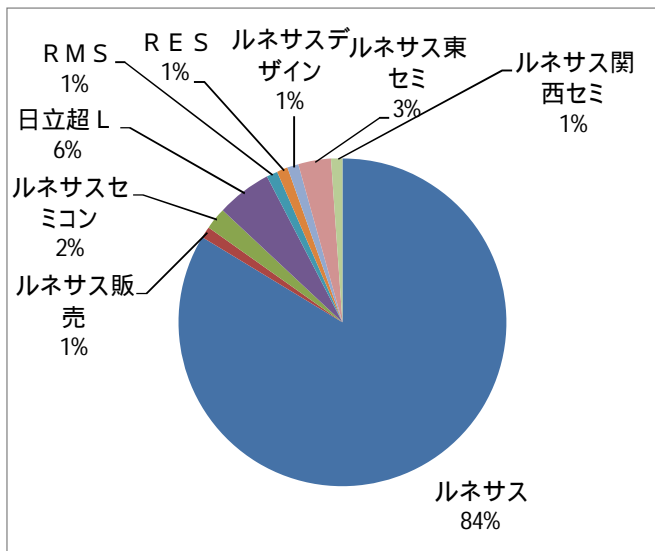
3. 雇用形態



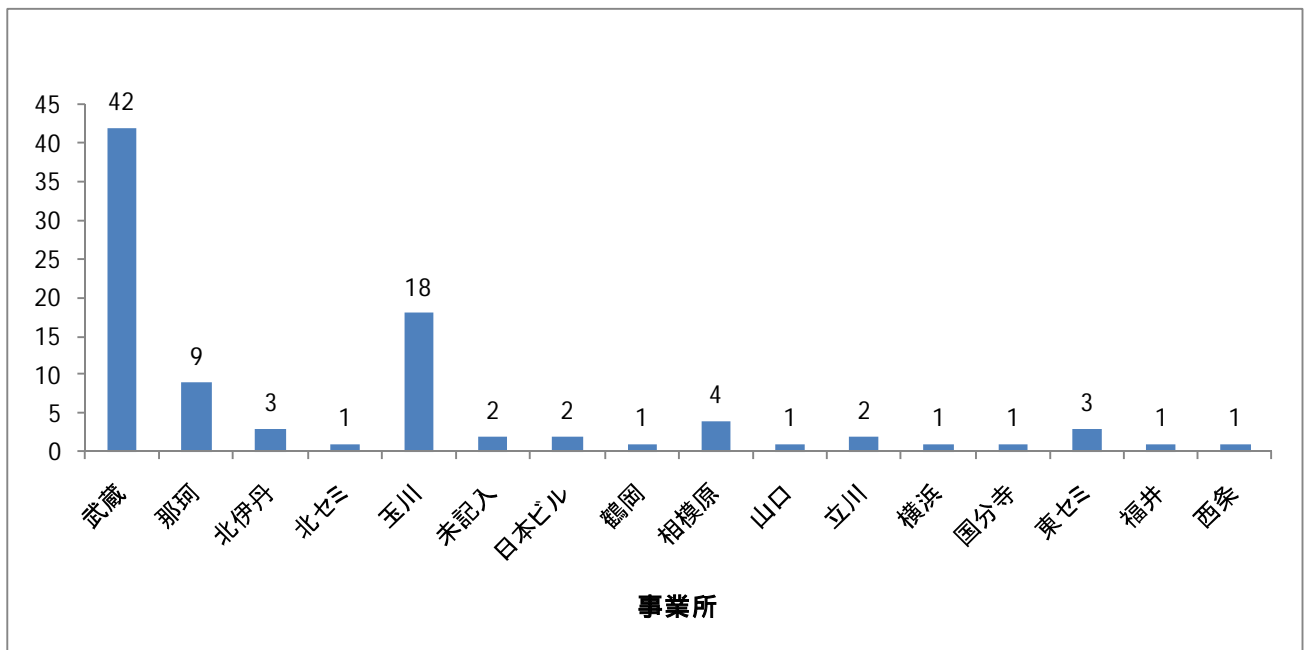
4. 都道府県



5. 会社



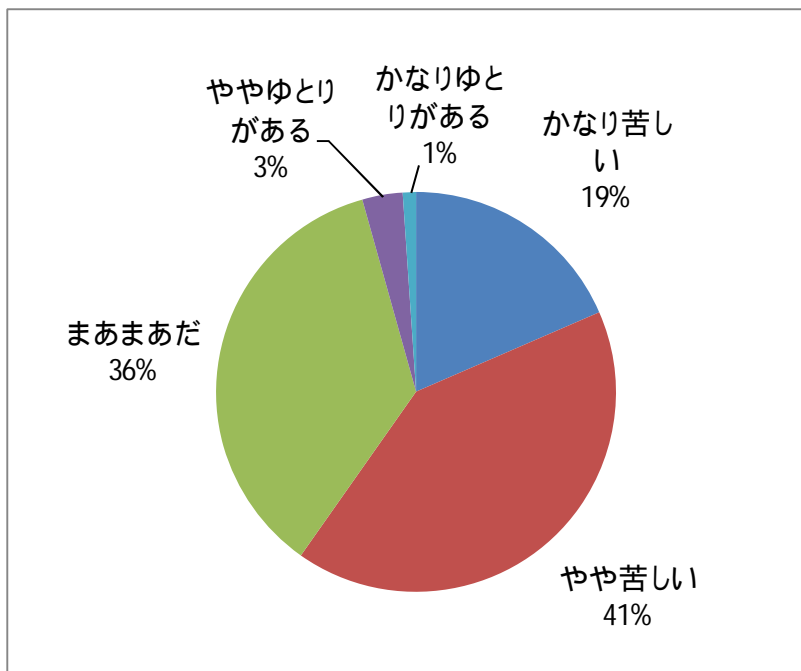
6. 事業所



【質問項目に対する回答】

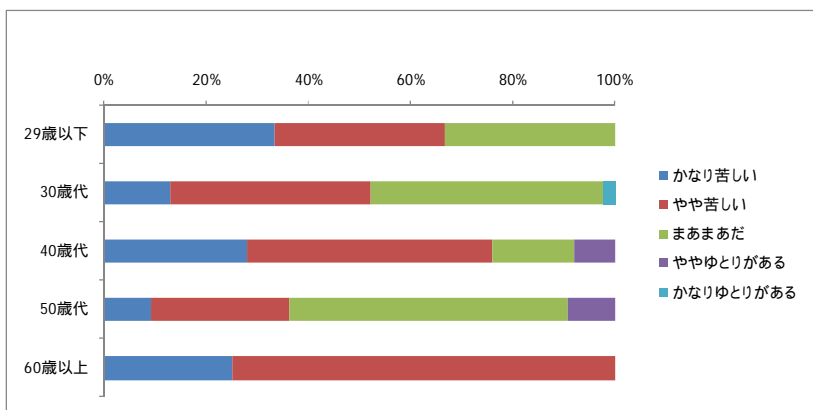
1. あなたの生活実感はどうですか

<全体>



「かなり苦しい」と「やや苦しい」を合わせると60%でした。全体として苦しい生活実感となっています。

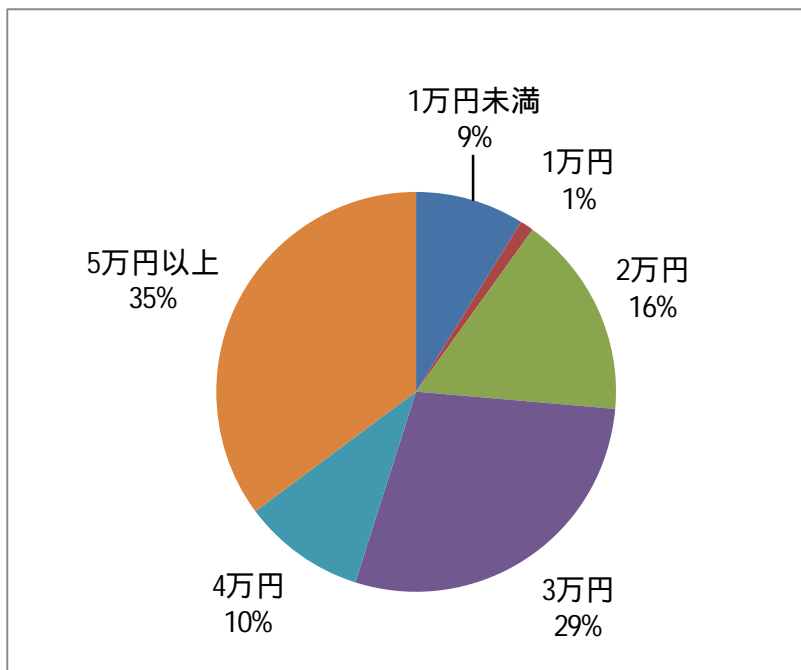
<年齢別>



年齢別で見ると、40代で苦しいとの回答が目立ちます。

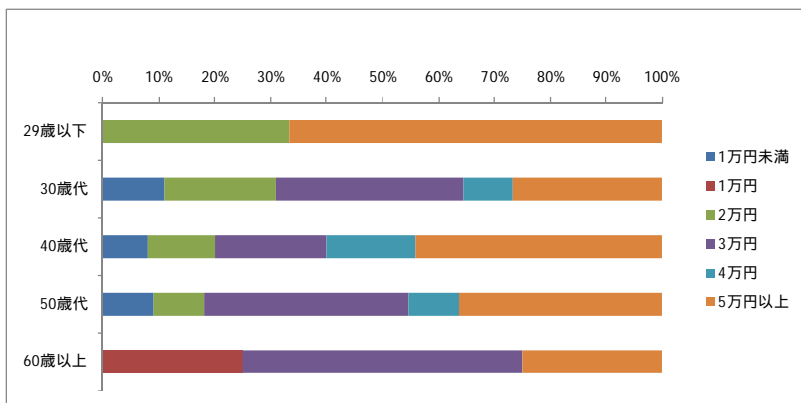
2. あなたの生活には月額であといくら必要ですか

<全体>



「5万円以上」の35%を筆頭に、3万円以上とする回答が全体の3/4近くを占めました。

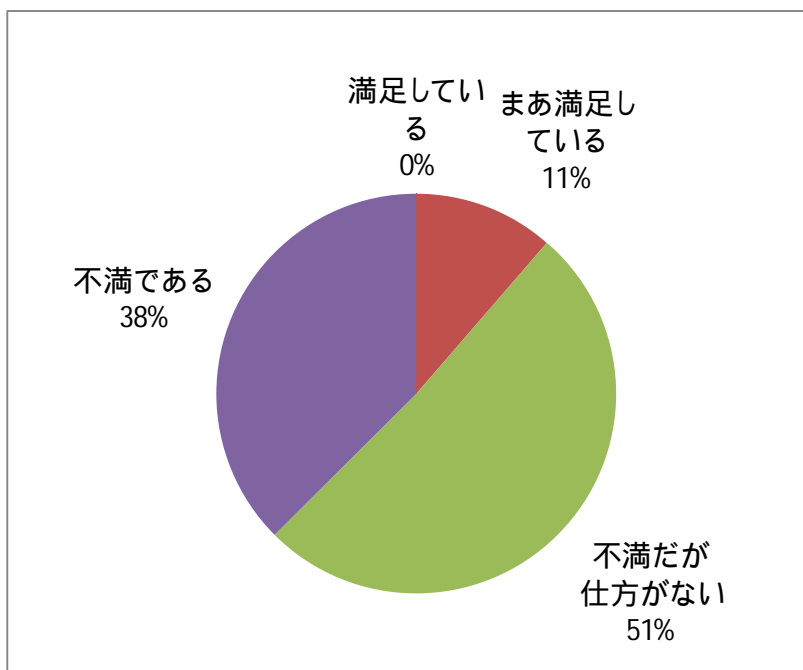
<年齢別>



40代で「5万円以上」の回答割合が多いのが特徴で、これは1.の生活実感の回答結果と一致します。生活の苦しさの原因の一端は、経済的事情にあると推定されます。

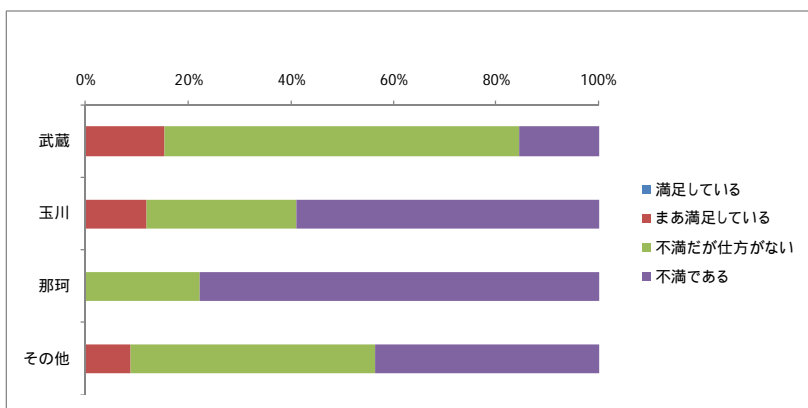
3. 2010春闘の結果はどうでしたか。

< 全体 >



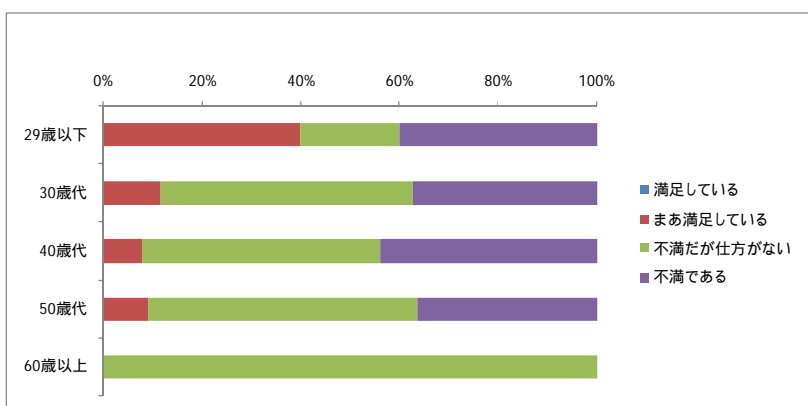
「不満である」「不満だが仕方がない」をあわせると89%に達しており、昨年の春闘に関する評価はかなり低いと言えるでしょう。

< 出身会社別 >



事業所で比較すると、武蔵と比べて玉川の「不満である」とする回答が非常に多い。昨年の一時金で、ELが1.75ヶ月、RTが2.0ヶ月と差がついたことが、大いに満足度に影響していると考えられます。

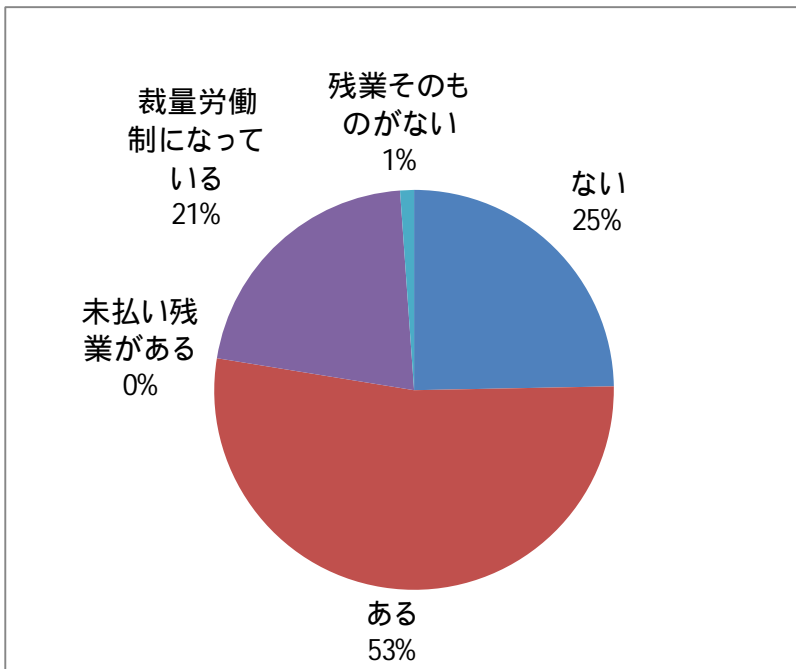
< 年齢別 >



年齢による特徴は無く、どの年代でも一様に不満であるとの回答が多くなっています。
(29歳以下は、回答の母数が5件と少ないため、顕著な傾向が出ているとは見なしていません。)

4.月の平均残業時間は何時間ですか

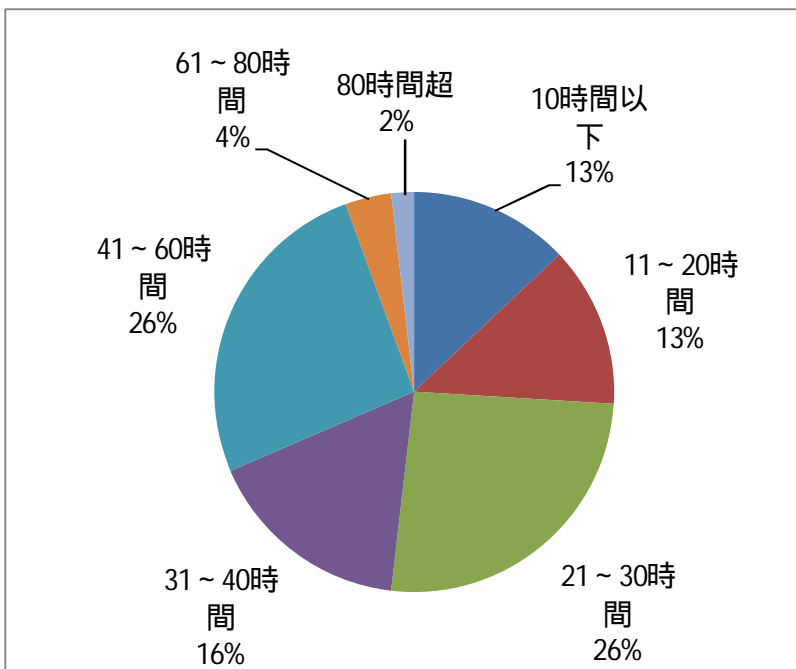
< 残業の有無 >



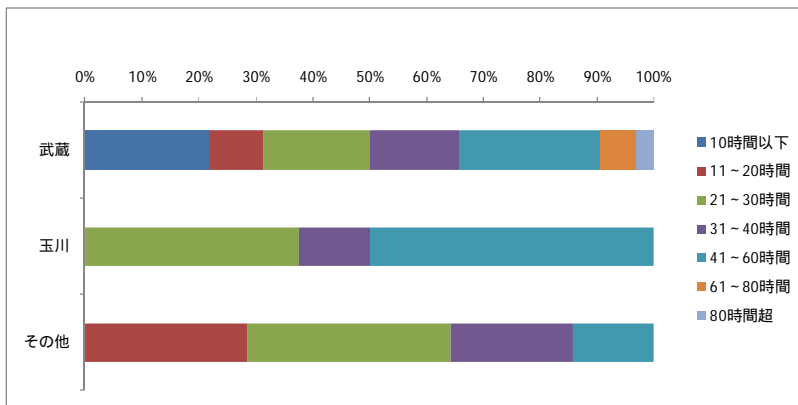
約1/3の32%が月に40時間以上の残業時間となっています。

また、厚生労働省のガイドラインである年間360時間に相当する月30時間を、半数近い48%の人が超過しています。

< 残業時間 >

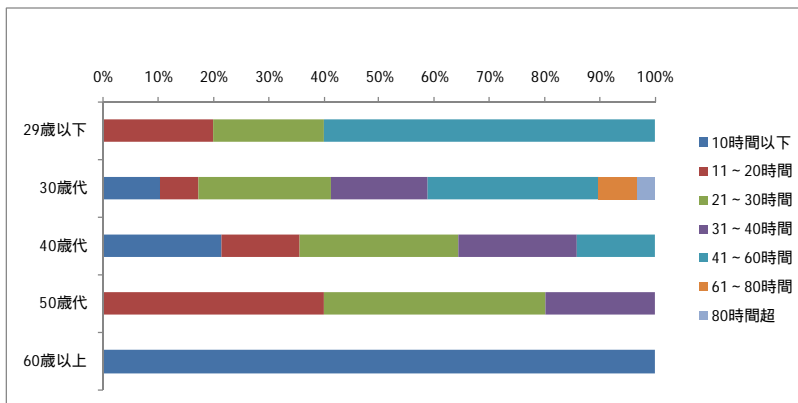


< 事業所別 >



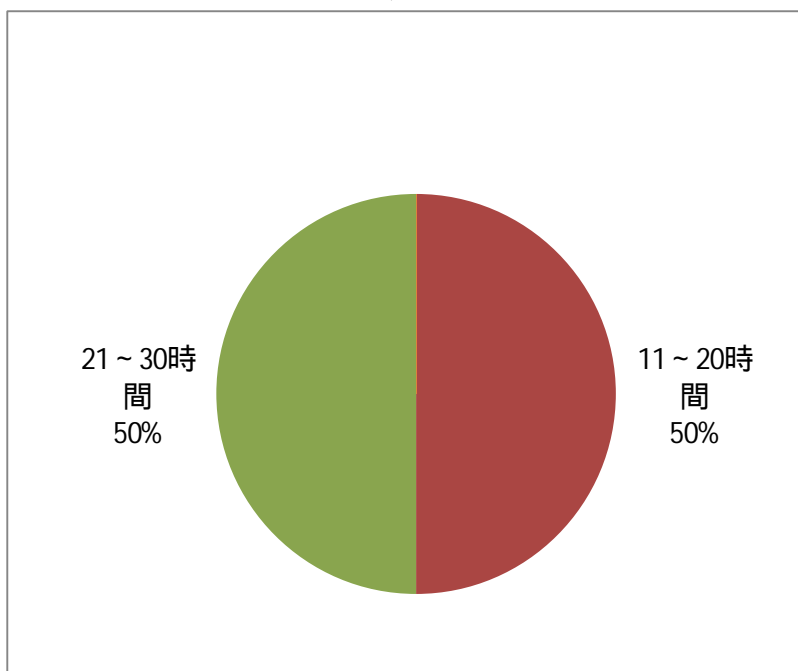
月60時間を超える残業時間に対しては、労働基準法の改正により、昨年度より割り増し率が50%に引き上げられている。武蔵事業所では、1割がこの月60時間を超える長時間残業者となっています。

< 年齢別 >



年齢別に見ると、30代の長時間残業傾向が目立っています。

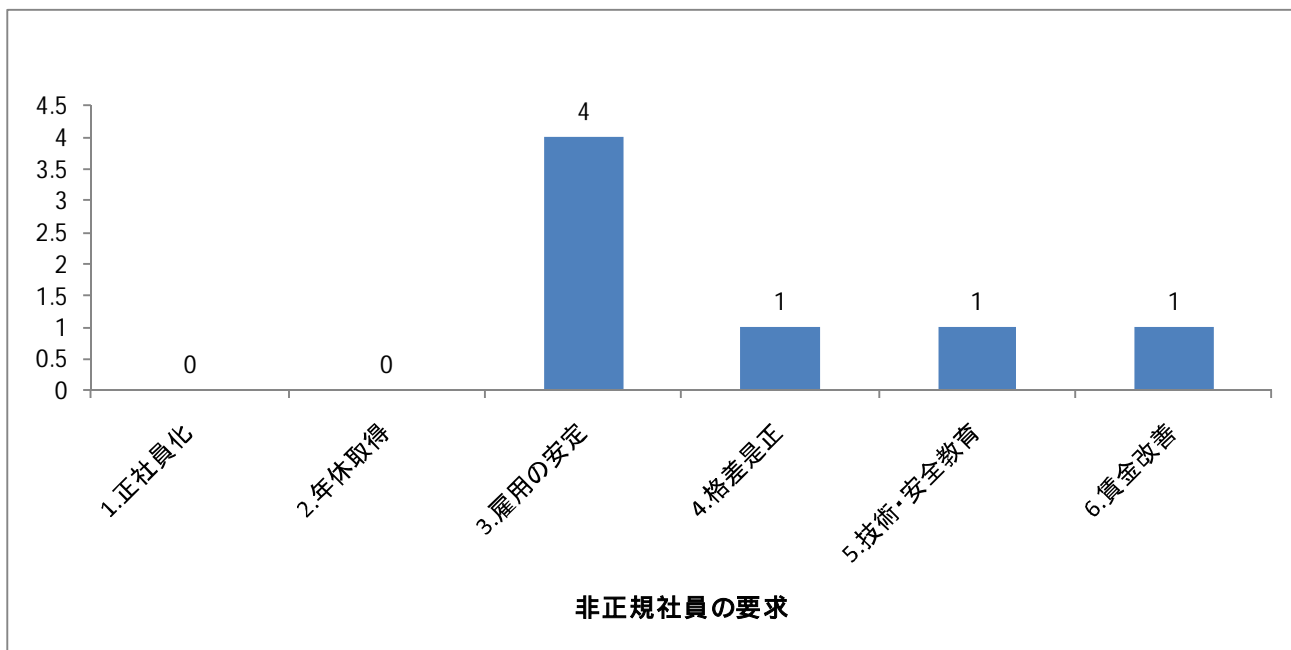
< 未払い残業時間 >



計4名の方から、未払い残業時間についての回答を頂きました。「11~20時間」、「21~30時間」との回答がそれぞれ2名でした。

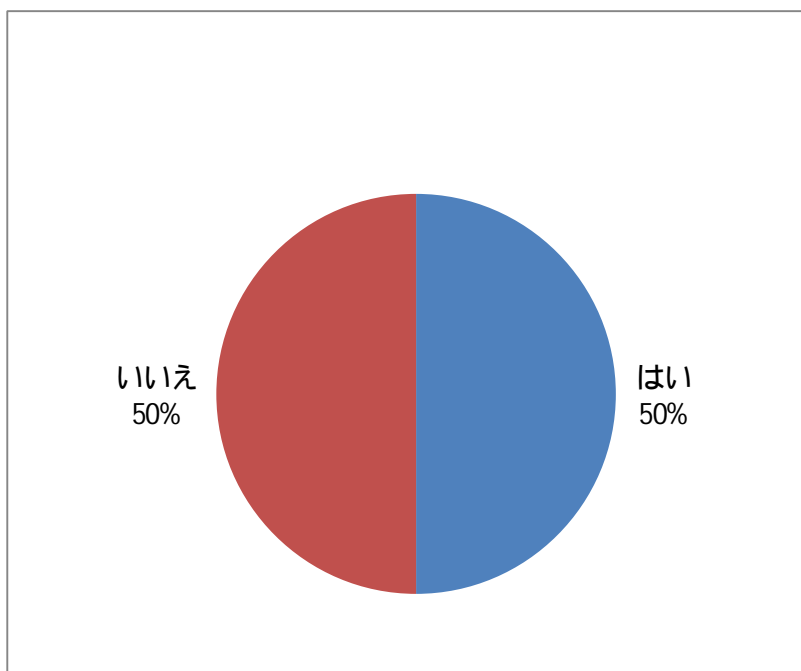
5. 非正規社員の方へ、何を求めますか

< 非正規社員の要求 >



非正規社員からは、雇用の安定を求める声が最も強い。

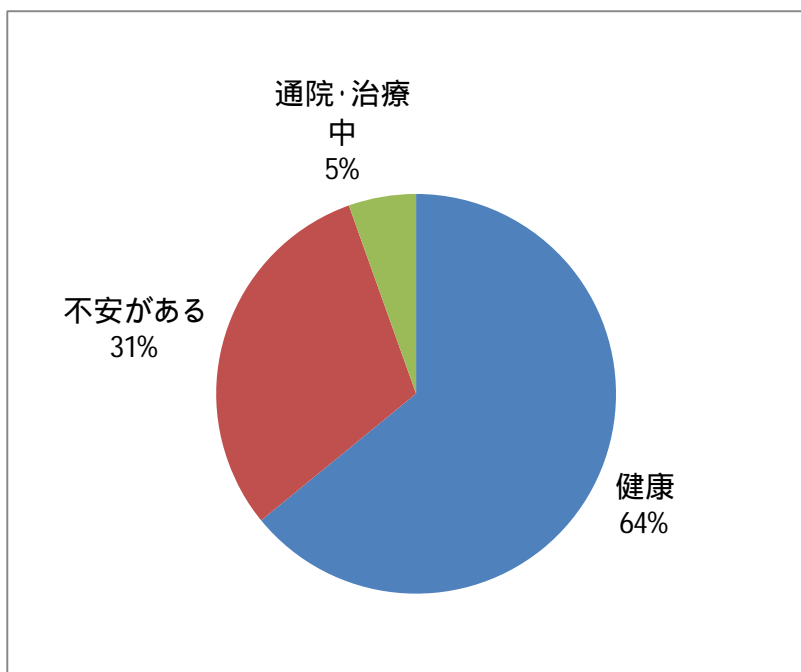
< 労働組合に加入したいと思いますか >



労働組合への加入希望は半々でした。

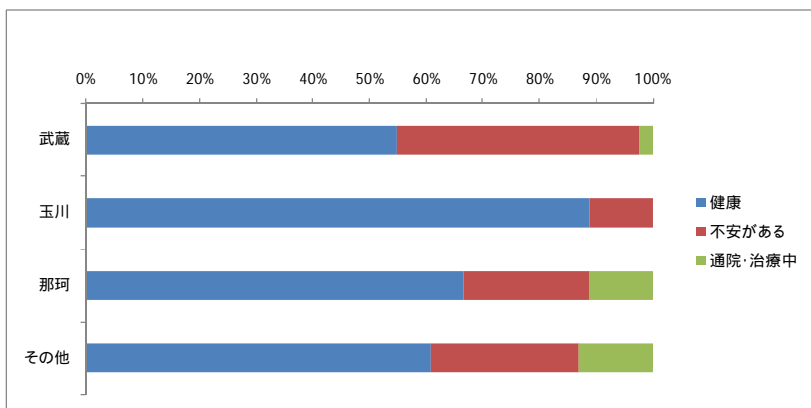
6.メンタルヘルスが深刻ですが、あなたがどうですか

<メンタルヘルス>



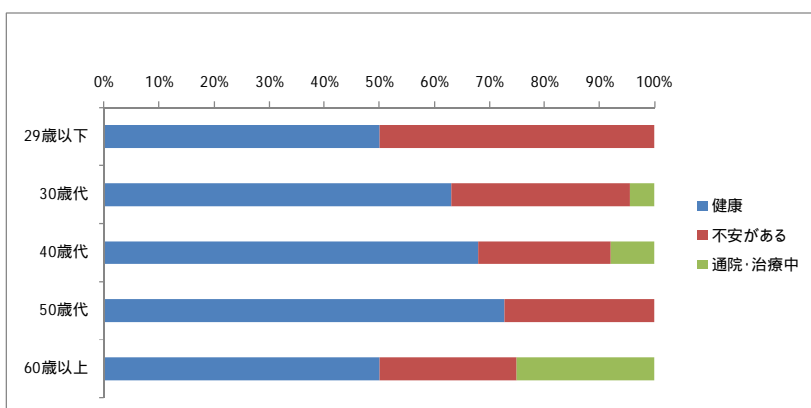
64%の方が「健康」と回答されました。電機全体での回答では、健康が51.2%だったため、平均よりも多いのが特徴です。心の健康面では、ルネサスは他社よりも良好である可能性があります。

<事業所別>



事業所別では玉川で「健康」の回答が9割近くを占めました。

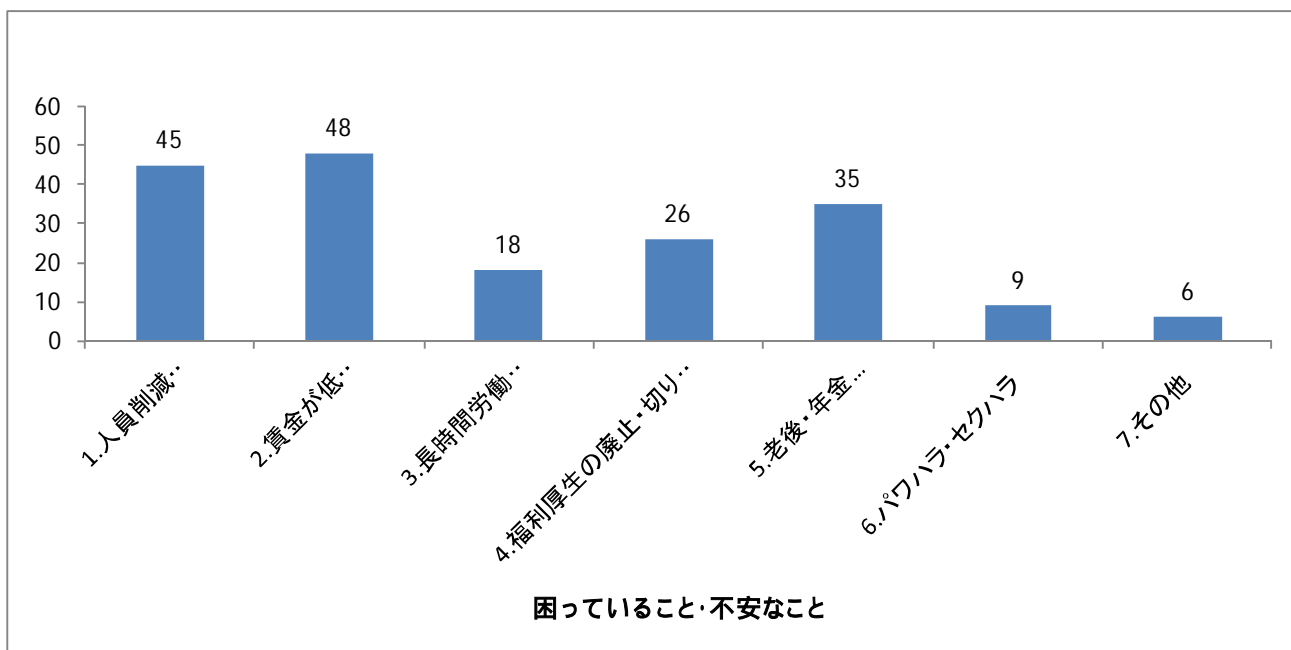
<年齢別>



年齢別で見ると、若い世代でメンタルヘルスへの不安が強い傾向にあります。また、30代、40代で「通院・治療中」が目立ちます。

7. 困っていること、不安なこと

< 困っていること、不安なこと >



電機全体では、「2. 賃金が低いこと」および「5. 老後・年金」が最も多いのですが、ルネサスでは「1. 人員削減・リストラ」の多さが目立ちます。やはりここ数年リストラを繰り返してばかりいたことが、社員に対し大いに不安を与えていると考えられます。

8. 自由意見

年齢	自由意見
29歳以下	会社として生産拠点をどのように統合・整理していくのか示してほしい。生産拠点と関わりの深い自部門が今後も存続していけるのかが不安。(ルネサス 29歳以下 男性)
	年休申請後、上司が勝手に休業にして処理することが許せない。言い争っても時間のムダなので、ガマンしている。(三和工機で請負) (ルネサス 29歳以下 男性)
	やっぱり親会社の半導体部門を殺すために合併したとしかおもえないですね。そう思えてならないくらい、環境は悪化しております。(ルネサス 29歳以下 男性)
30歳代	中国から来ている。(ルネサス 30歳代 男性)
	診療所が廃止されると言う事ですが、毎日帰宅が午前0時を過ぎ、土曜出勤もありと言う生活。健康を害したと言っても忙しすぎて休めない。そんな方々が多いのではないのでしょうか？診療所は社員の健康を守るためにある筈のはずです。安心、安全で仕事を遂行できる環境を考えてほしいです。会社の宝は人材で、健康であることが大切なのではないのでしょうか。(ルネサス 30歳代 男性)
	10年後の会社の年齢構成 (ルネサス 30歳代 男性)
	冬期一時金が少ない、2.25は欲しい。(ルネサス 30歳代 男性)
	間接部門のコスト高。(日立超L 30歳代 男性)
	事業所内診療所の廃止に納得できない。(ルネサス 30歳代 女性)

年齢	自由意見
30歳代	民主党はサギやめろ。給料体系の時代遅れ名能力主義への移行はやる気を会社のそがれる毎日。いまだに「民主党@サギ」を応援する組合は気持ち悪い！ 奴らこそ日本のガンで'あり、ゴミであり、カスだ！ (日立超L 30歳代 男性)
	人を切りながら新卒採用を続けることに引っかかりを感じる。当面中止するべきではないか。(ルネサス 30歳代 男性)
	実務内容、権限が昇給基礎となるプラクティスの範囲と全くマッチしていない。(ルネサス関西セミ 30歳代 男性)
40歳代	年功序列が残っている。仕事が公正に評価されない。(ルネサス 40歳代 男性)
	40歳以上の早期退職制度で個人面談を実施している。不安の中での仕事はつらい。(ルネサス 40歳代 男性)
	ルネサスでは「100日P」と題打って大幅な人減らしに走っています。説明会では、事前に配布された資料の棒読みを繰り返すだけで誠意は伝わらず、この経営失敗の責任は誰が負うのか？せめて現経営陣は、総辞職しなければ、辞める人々は納得行きません！ (ルネサス 40歳代 男性)
	(愚痴がたくさん書かれているが、削除とコメントあり) (ルネサス 40歳代 男性)
	Q7_その他コメント = 組織の無駄が多い。自分たちは安泰だと勘違いしている人間も多い。自由意見記述欄 = 鶴岡は派遣依存が高いが、派遣に技術の仕事丸投げするせいで、派遣のスキルは非常に高いものがあるが、プロパーで駄目な人間が多過ぎ。派遣を10年間同じ職場で使い続けるのって、法律違反に抵触するような気がするけど... 派遣を(特に技術者の)を切ったら、プロパーのスキルやモチベーションの低さで会社が成り立たなくなっているのが現状。無駄な頭数ばかりなので、無駄なく仕事すれば残業する必要も殆ど無かったり。(部署によるが) (ルネサスセミコン 40歳代 男性)
	この先どうなるのか？ (ルネサス 40歳代 男性)
	職場が別会社化され将来が心配だ。(RES 40歳代 男性)
	仕方がないことですが 生産量が少なく赤字体質です。加工費などのコスト削減にも限界があります。働く意欲は皆持っています。ただ作るものが配分されません。本体には、均等が配分を要求したいです。(ルネサス東セミ 40歳代 男性)
50歳代	パワハラでおかしくなった人が何人もいる。本部長が現在の人に替わってトップからはなくなったが、その下レベルで行われる。この部署では不具合は会社の責任でなく、個人の責任になる。子会社の羽黒電子はもっとすごい完全縦割りのお役所のようになっている。(ルネサス 50歳代 男性)
	定年退職した後、年金で生活できないのはおかしい。安心して老後がおくれる様な制度を望む。医療費もかかりすぎる。(ルネサス 50歳代 女性)
	今回の茨城県議選は残念に思いますが国民は見ています。選挙のお願いばかりで。私達の代表である組合の立場も解っていますが、組合員の雇用も守れないのにどうして選挙に勝てるでしょうか。今回の結果が私達の気持ちです。(ルネサス 50歳代 女性)
	門前配布の資料はとても役立ちます。ガンバッテ下さい。(ルネサス 50歳代 男性)